

Siirrettävä teline

Tarkastusohje

TELINETASOT



VANERI:

- . On asianmukaisesti paikoillaan
- . On kiinnitetty asianmukaisesti
- . Ei murtumia, katkoksia, aukkoja tai lahoa
- . Laminointi on kunnossa
- . Pinta ei liukas yläpuolelta, ei rikki ja ei ylimääräistä maalia, laastia, öljyä tai muuta likaa / saastetta.
- . Tarkasta, ettei vaneri ole mädäntynyt.



Telinetason kiinnitykset:

- . Niitit/ruuvit ovat paikoillaan (ei puuttuvia)
- . Ovat kiristetty pitävästi



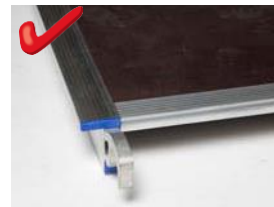
Luukkutason saranat ja salpa:

- . Ovat paikoillaan
- . Ovat asianmukaisesti kiinnitetty
- . Ei ylimääräistä kulumista tai korroosiota
- . Sarana ja salpa avautuvat esteettömästi



Telinetason runko:

- . Ei vaurioita, repeämiä, aukkoja tai ylimääräistä korroosiota erikoisesti koukuissa tai niiden ympärillä.
- . Tarkasta, että kaikki niitit ja kiinnitykset ovat asianmukaisia
- . Ristimitat poikkeavat enintään 5mm
- . Tarkasta, että telinetaso ei ole vääntynyt (poikkeama saa olla enintään 15mm)
- . Tuulihaka toikii oikein ja moitteettomasti
- . Maksimikuormitustarra on paikoillaan ja on luettavissa



Huom: Voitele saranat aika-ajoin



PÄÄTYKEHÄT**Putket ja kulmatuet:**

- Maksimi poikkeama 1000mm matkalla saa olla enintään 5 mm
- Ei liiallisia lommoja tai syviä viiltoja (Max:10mm syvä/60cm²)
- Enintään yksi lommo 300mm matkalla
- Ei lommoja poikkipuolien keskellä 1/3 matkalla
- Ei murtumia, katkeamia, reikiä tai ylimääräistä korroosiota

**Liitokset:**

- Ei murtumia tai ylimääräistä korroosiota hitsauksissa tai ympäröivässä metallissa.
- Ei murtumia tai ylim. korroosiota valuliitososissa
- Liitokset ovat suorassa kulmassa
- Ei maalia hitsisaumoissa tai muuta materiaali joka estää näkemästä hitsausaumojen mahdollisia murtumia
- Liitosten tulle olla tiukkoja, ei liikkuvia

**Jatkotapit:**

- Ovat paikoillaan, ei vinoutumia
- Asianmukaisesti kiinnitetty, ei rikkoutuneita tai puuttuvia kiinnityksiä
- Ei vaurioita tai ylimääräistä kulumista lukitus reiässä (interlock hole)

**Integroitutikas:**

- Ei murtumia tai katkoksia sivuprofiileissa tai askelmissa tai ylimääräistä korroosiota.
- Ei murtumia tai korroosiota hitsauksissa tai ympäröivässä metallissa
- Kaikki askelmat ovat paikoillaan ja tukevasti kiinnitetty
- Ei ylimääräistä maalia, laastia, öljyä tai muuta ainetta joka aiheuttaa liukkaita askelmaan

**Interlock Clip/ Lukitustapi:**

- On paikoillaan ja toimii moitteettomasti
- Ei vaurioita, vinoutumaa, ylimääräistä kulumista tai korroosiota
- Lukitusreiät ovat kunnossa, ei ylimääräistä kulumista tai murtumaa

**Taitetavat vaaka tai vinotuet**

- Liitos avautuu ja sulkeutuu asianmukaisesti
- Lukitusosat ovat paikoillaan, ei vaurioita, toimii moitteettomasti ja ei liiallista kulumista
- Kaikki kiinnitysosat ovat paikoillaan ja kunnossa

**Turvaohjeet:**

- Tarrat ovat paikoillaan ja ne ovat helposti luettavissa

Vaaka- ja vinotuet**Putkiaihiot**

- Maksimi poikkeama 1000mm matkalla saa olla 5 mm
- Ei liiallisia lommoja tai syviä viiltoja (Max:10mm syvä/60cm²)
- Enintään yksi lommo 300 mm matkalla
- Ei murtumia, katkeamia, reikiä tai ylimääräistä korroosiota

**Koukut:**

- Ei vaurioita tai liiallista korroosiota ja koukun tulee toimia moitteettomasti.
- Lukitse koukku kokeellisesti telineputkiaihiioon. Käytä kohtuullista irrotusvoimaa varmistaaksesi, että koukku ei aukea tahattomasti

Tukijalat**Putkiaihiot:**

- Maksimi poikkeama 1000mm matkalla saa olla 5 mm
- Ei liiallisia lommoja tai syviä viiltoja (Max:10mm syvä/60cm²)
- Enintään yksi lommo 300 mm matkalla
- Ei murtumia, katkeamia, reikiä tai ylimääräistä korroosiota

**Liittimet:**

- Liitin on paikoillaan, se on ehjä ja toimii moitteettomasti
- Ei halkeamia valuosissa
- Ei vaurioita tai liiallista kulumista kierteissä
- saranat liikkuvat vapaasti

**Jalus:**

- jalus kiertyy vapaasti
- Ei halkeamia, liiallista kulumaa tai muuta vauriota
- Varmista jaluksen kiinnitysten pitävyydestä
- Varmistu, että jaluksen kumiosa on kunnossa ja pitävä

Jalkalista & lukitus**Lista:**

- Ei lohkeamia tai murtumia
- Ei liiallista vääntymää

Lukitus, (jos asennettu):

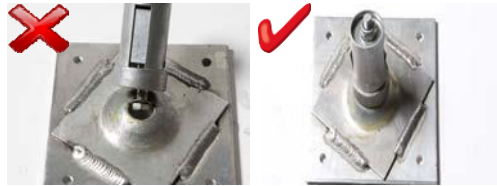
- Testaa lukitusosien toimivuus

Telinepyörät



Telinepyörät:

- Tarkasta, että jarrumekanismi toimii moitteettomasti
- Ei liiallista kulumaa tai vauriota pyörässä, jalkatapissa tai kääntölaakerissa
- Pyörä pyörii vapaasti akselissa
- Irrotettava pyörä pysyy turvallisesti jousikuulan varassa
- Kiinteästi asennettu pyörä kiinnitetty turvallisesti jalkotapilla



Peruslevyt:

- Ei liian paljon lommoja tai korroosiota
- Levy on tukevasti kiinni runkotapissa
- Asenna peruslevy säätöjalkaan ja varmistu, että asentuu moitteettomasti

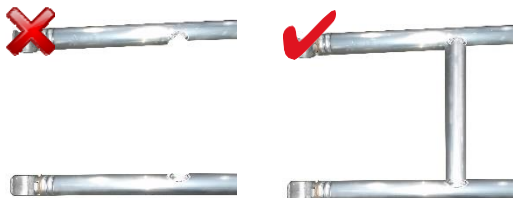
Säätöjalka



Kaikki osat:

- Kierreosa on suora, ei lommoja, maksimi poikkeama koko pituudella ei saa ylittää 5mm
- Ei halkeamia, katkeamia tai reikiä tai liiallista kulumaa, vaurioita tai korroosiota
- Tarkasta, että säätöjalan pidike jalan yläosassa on ehjä
- Jalka asentuu kehäputkeen asianmukaisesti ja se pysyy putkessa pidikkeen kanssa.
- Telinepyörä asentuu säätöjalkaan asianmukaisesti
- Säätöosa liikkuu helposti ylös ja alas jalassa ja se lukkiutuu moitteettomasti
- Tarkasta, että lukitusosalvan kiinnitys tappi on paikoillaan, että se ei ole liikkunut ulos reiästä. Tarvittaessa varmista niitillä erillisen ohjeen mukaan.

Sivusuojakaide-elementti



Sivusuojakaide-elementti:

- Maksimi poikkeama putkissa 1000mm matkalla ei saa ylittää 5 mm
- Ei liikaa lommoja tai syviä viiltoja (Max:10mm syvä/60cm²)
- Enintään yksi lommo 300 mm matkalla
- Ei halkeamia, katkeamia, reikiä tai liiallista korroosiota
- Ei vaurioita tai halkeamia hitsauksissa.



Lukituskoukut:

- Ei vaurioita tai liiallista korroosiota ja että koukku toimii moitteettomasti
- Lukitse koukku kokeellisesti telineputkiaihioon. Käytä kohtuullista irrotusvoimaa varmistuaksesi, että koukku ei aukea tahattomasti